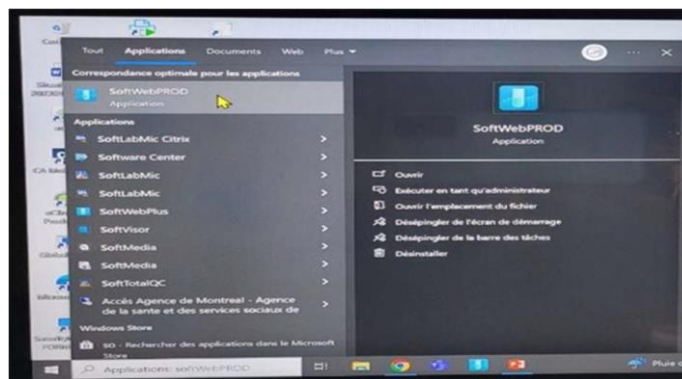


1. Accès, identification et emplacement

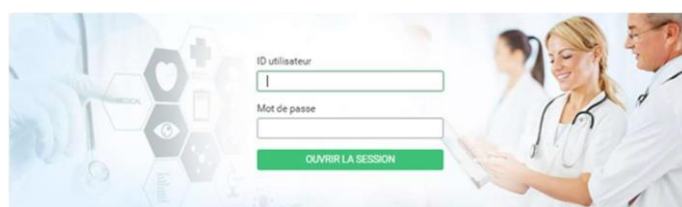
À partir du menu Démarrer, rechercher le raccourci SoftWebPROD

- Inscrivez SoftWeb dans la barre de texte
- Sélectionnez « Application » (en haut) dans le menu
- Choisissez « Épingler à la barre des tâches »
- À partir de la barre des tâches, ouvrir SoftWebPlus



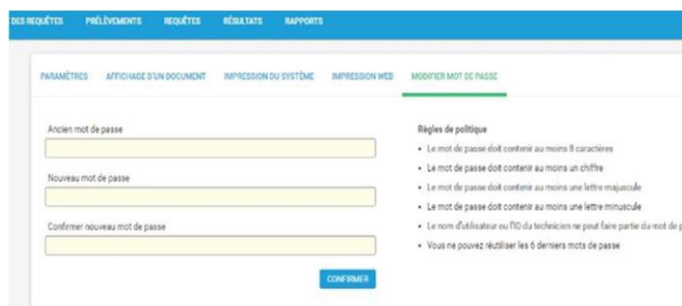
Se connecter à SoftWebPlus

- Inscrivez votre ID utilisateur (feexxx) et le mot de passe temporaire « Nouveau01 » (lors de la 1^{ère} connexion)
- NB. Le mot de passe reste le même à chaque réinitialisation



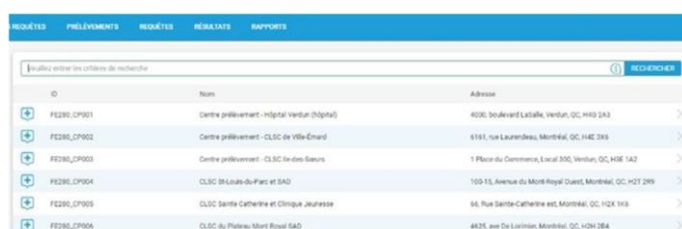
À la première connexion, modifier son mot de passe

- Suivez les règles indiquées sur la droite



Identifier son emplacement

- Sélectionnez votre unité de soin à partir de la liste
- Ou dans le champ de recherche, inscrivez l'ID ou le nom de votre unité de soin
- Cliquez sur l'unité de soin qui apparaît dans la liste pour confirmer votre choix



2. Saisie de requête

Rechercher un usager

- Avant de saisir vos requêtes, vérifiez l'emplacement (il doit correspondre à votre unité de soin / lieu où les résultats de laboratoire seront envoyés)
- Recherchez l'usager en utilisant les différents critères de recherche (RAMQ, numéro de dossier médical ou NDM, nom du patient) - Évitez d'inclure des accents ou d'autres caractères spéciaux dans le nom des usagers (les traits d'union et les apostrophes sont acceptés)
- S'il vous arrive de trouver plus d'un usager avec les mêmes informations (doublons) ou même s'il n'y a qu'un seul usager, vous devez choisir l'usager avec un NDM qui débute par FDAH (FDAH = usagers du ICM)

Patient	DDN	Age	Sexe	NDM	RAMQ
BONBON, ROSE	1990/09/10	34 A	F	FZZZ00794332	BONRR0591015
BONBON, ROSE	1990/01/01	34 A	F	FEAH2940110	
BONBON, ROSE	1990/09/10	34 A	F	FEAH0470495	BONRR0591015

Si l'usager est introuvable

- Si vous ne trouvez pas le bon usager, cliquez sur « Ajouter un nouveau patient » et créez un nouveau dossier
- NB. Lors de la création d'un dossier, les critères suivants sont nécessaires : nom et prénom de l'usager, sexe, date de naissance - Les critères tel que le RAMQ, nom et prénom du père peuvent être saisis lorsque disponibles

Saisir la requête

- Si vous êtes sur une unité de soin, par défaut, le champ « Clinique » sera le même que votre emplacement
- Le champ « Demandé par » correspond au prescripteur inscrit à votre unité de soin de la requête, donc inscrivez le médecin traitant (vous pouvez rechercher par numéro de permis)
- Ajustez la priorité selon vos besoins (par défaut, toutes les requêtes sont créées avec la priorité Routine)
 Planifié : prévue pour un moment futur
 Routine : priorité régulière
 Stat : priorité élevée
 Urgent : non utilisé au CHUM
- Le séjour est ajouté automatiquement
- Inscrivez la date et l'heure prévue

Le champ « copie conforme » peut être utilisé pour un prescripteur qui souhaite recevoir une copie des résultats dans le DMÉ de sa clinique. L'utilisateur doit inscrire ici les infos du prescripteur et non pas de sa clinique.
 Le médecin est responsable de faire les démarches d'abonnement.

Sélectionner les analyses

Différentes façons s'offrent à vous :

- Inscrivez manuellement le nom de l'analyse à effectuer dans la barre de recherche et choisissez dans la liste qui apparaîtra à l'écran
- Cochez les analyses à effectuer dans le panel d'analyse : les tests choisis s'ajouteront au fur et à mesure dans la barre « TESTS »
- Il est aussi possible de choisir les bilans à partir des panels, soit au complet ou venir désélectionner les analyses non requises
- Cliquez sur « Envoyer » une fois les analyses sélectionnées, lisez le résumé puis validez une 2^e fois pour que la requête soit enregistrée
- Imprimez vos étiquettes

NB. Veuillez répondre à la ou aux questions obligatoires lorsque l'analyse requiert des informations supplémentaires.
 Cliquez à nouveau sur « Envoyer ».

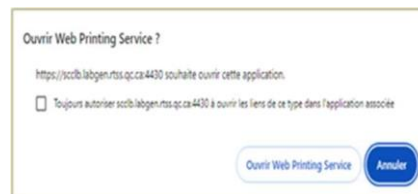


3. Imprimer les étiquettes

Pour votre première connexion à l'imprimante

Le service informatique aura réalisé le travail d'installation, mais dans le cas où vous n'arrivez pas à imprimer :

- Installez le pilote d'imprimante Zebra
- Cliquez sur « Installer le service d'impression web », le télécharger et l'installer
- Cliquez sur la flèche circulaire pour actualiser et ensuite sur « Appliquer »
- Cochez « Toujours autoriser » l'ouverture du service d'impression web et cliquez sur « Ouvrir web printing service »



Imprimer vos étiquettes

- Sélectionnez votre imprimante Zebra dans la liste qui apparaîtra, en vous assurant que le nom correspond à celui collé sur l'imprimante physique et contient le suffixe ETI ou LAS suivi de numéros



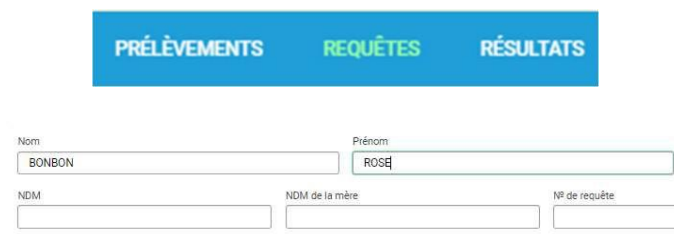
4. Réimprimer les étiquettes

Rechercher le patient ou la requête

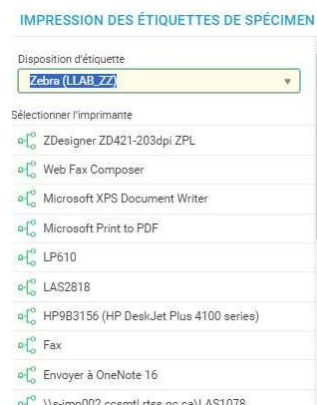
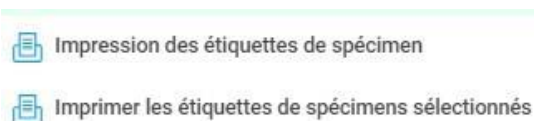
- La recherche peut être effectuée par les informations du patient ou par le # de la requête si disponible

Identifier la bonne requête

- Sur la même ligne que la requête identifiée, cliquez sur les trois points
- Dans le menu déroulant, choisissez l'impression souhaitée
- Étiquette de spécimen : impression de toutes les étiquettes
- Étiquettes de spécimens sélectionnés : impression de certains spécimens
- Sélectionnez l'imprimante où imprimer et récupérez les étiquettes



Requête	Prescription	Tests
3827024949	6990645	NCT00, X ALB
3806024536	6613114	NCT00, X CREA, X DFG



5. Enregistrement du prélèvement

L'enregistrement du prélèvement (obligatoire) peut se faire par 2 méthodes

- Avec un lecteur code-barre
- Manuellement, en sélectionnant à l'écran les prélèvements effectués

Avec un lecteur code-barre

- Dans le menu, cliquez sur « Prélèvements »
- Cliquez sur « Liste de prélèvement en lot »
- Scannez les spécimens prélevés un à un à l'aide du lecteur code-barre
- Validez les informations
- Appuyez sur « Envoyer »

Manuellement, en sélectionnant à l'écran les prélèvements effectués

- Dans le menu, cliquez sur « Prélèvements »
- Cliquez sur « Liste de prélèvement »
- Recherchez par Patient, Requête ou Tube
- Identifiez la bonne requête
- Cliquez sur l'icône de l'éprouvette
- Modifiez au besoin les informations : préleveur, date et heure, etc.

Avec le lecteur de code-barre :

Manuellement, en sélectionnant à l'écran les prélèvements effectués :

Si besoin de modifier les informations :

